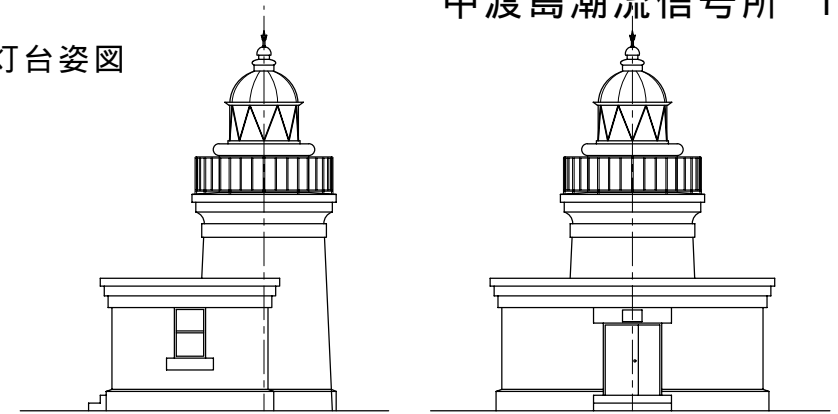
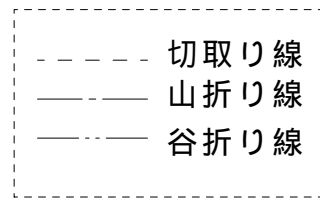


灯台姿図

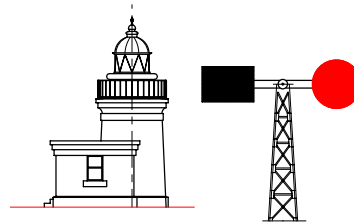
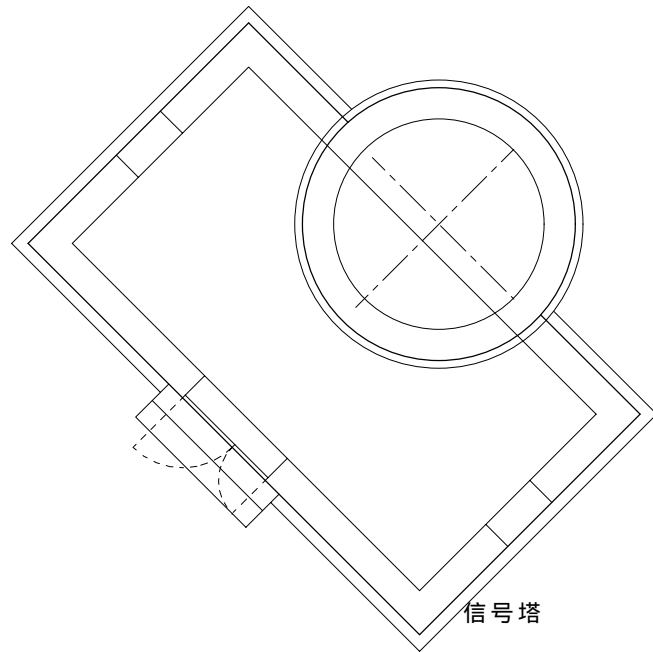
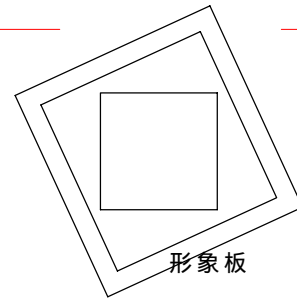
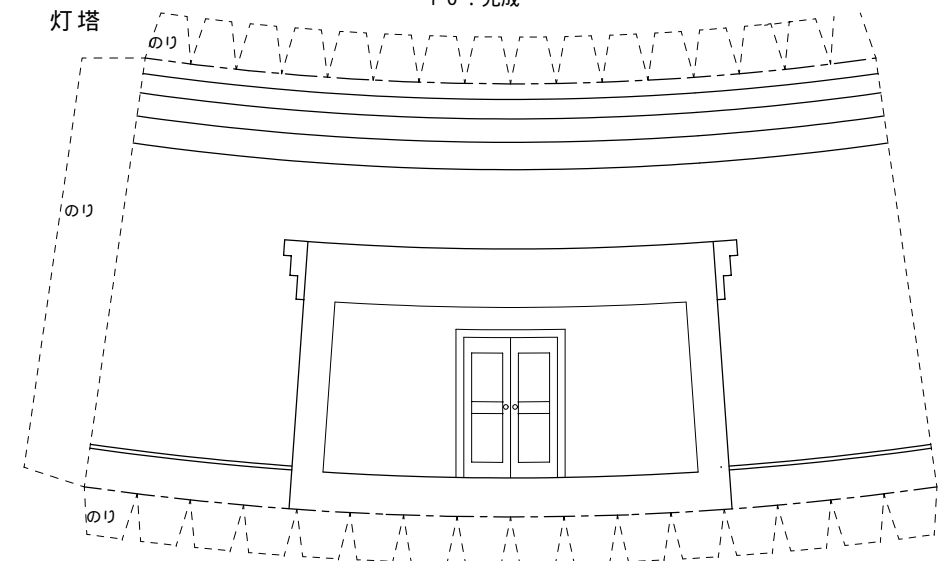


組立て方

1. 折り線部は前もってしごいておく
2. 切り取り後各パーツの形を整える(丸みを付ける)
3. 筒状の部品は組み立て前に筒状に張付ける
4. 灯ろうを組立て地覆に張付けるーパーツ1
5. 灯塔を組立て台紙に張付ける
6. 灯塔上部に踊り場を取り付ける
7. 付属舎壁を組立て台紙に張付ける
8. 屋根を壁及び灯塔に張付ける
9. 踊り場上に胴壁およびパーツ1を張付ける
10. 完成



灯塔



明治期に建造された灯台 M33 石造  
ペーパークラフト NO.121

中渡島潮流信号所 nakatosima S,1/100

愛媛県越智郡吉海町(中渡島)

灯台の大きさ

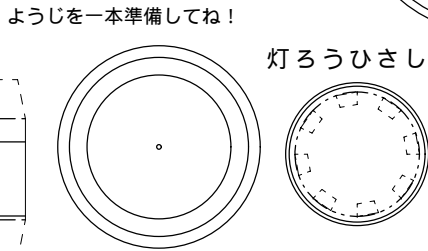
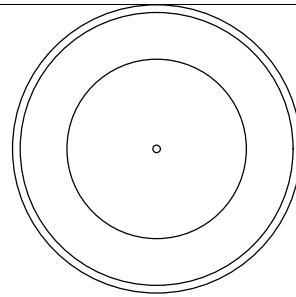
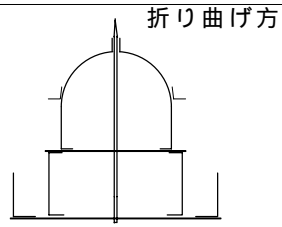
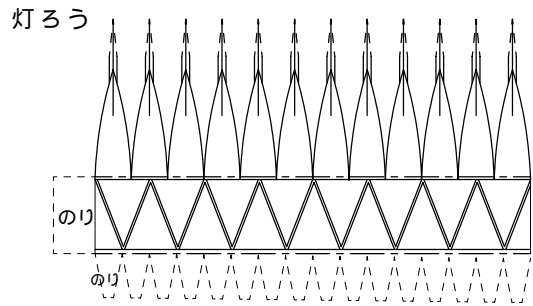
高さ: 建物 8.8 m 光り 水面から 40.06 m

灯塔の太さ: 円形石造 3.5 m

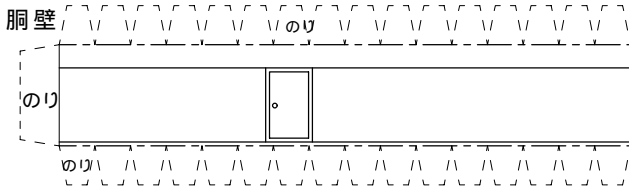
光りのとどく距離: 緑光・赤光 00.0 海里(約00km)

光りかた: 南流時緑色光 3秒に1回、北流時赤色光 3秒に1回光る

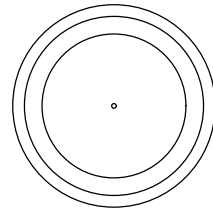
設置年月: 明治33年



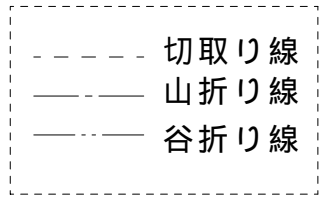
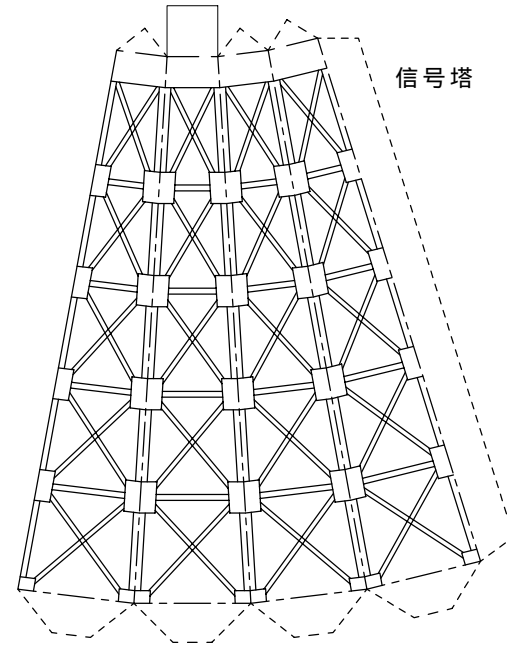
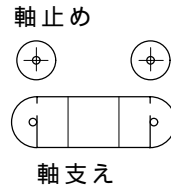
踊場



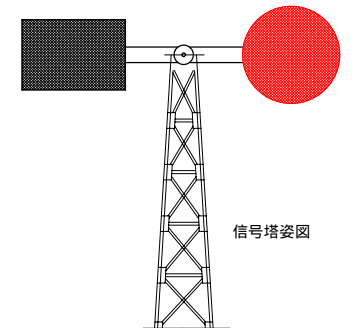
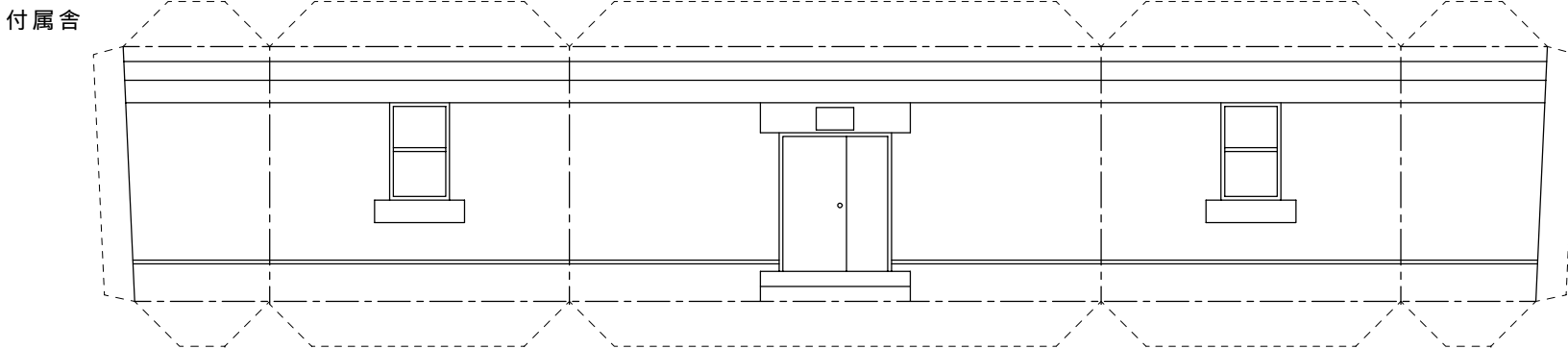
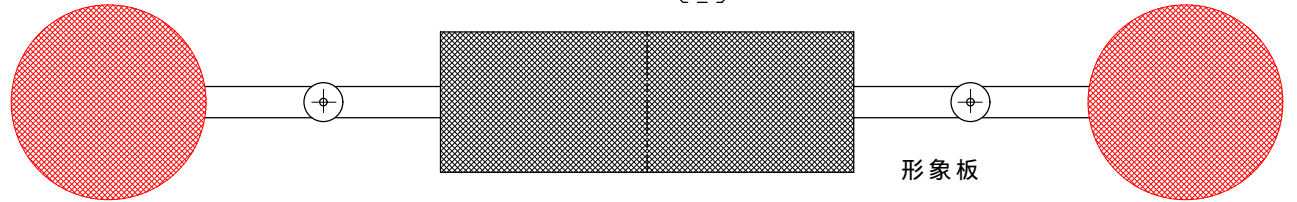
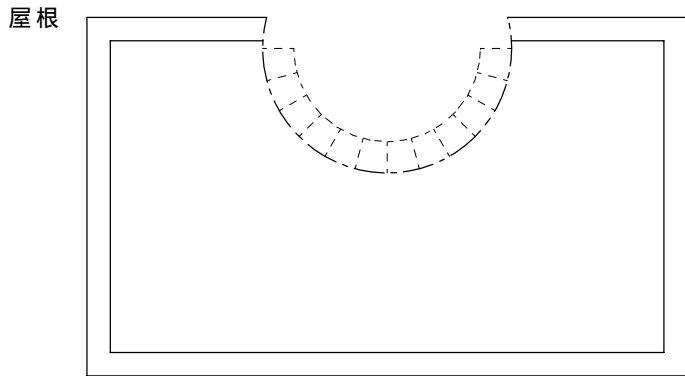
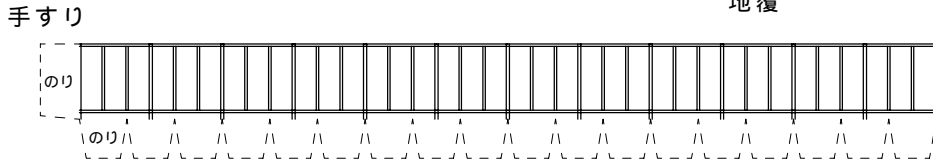
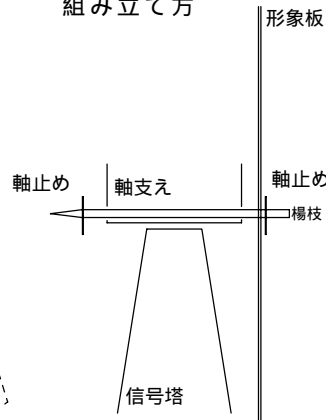
地覆

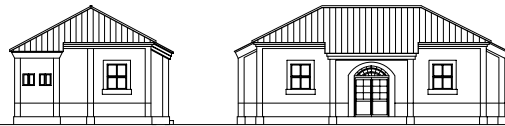
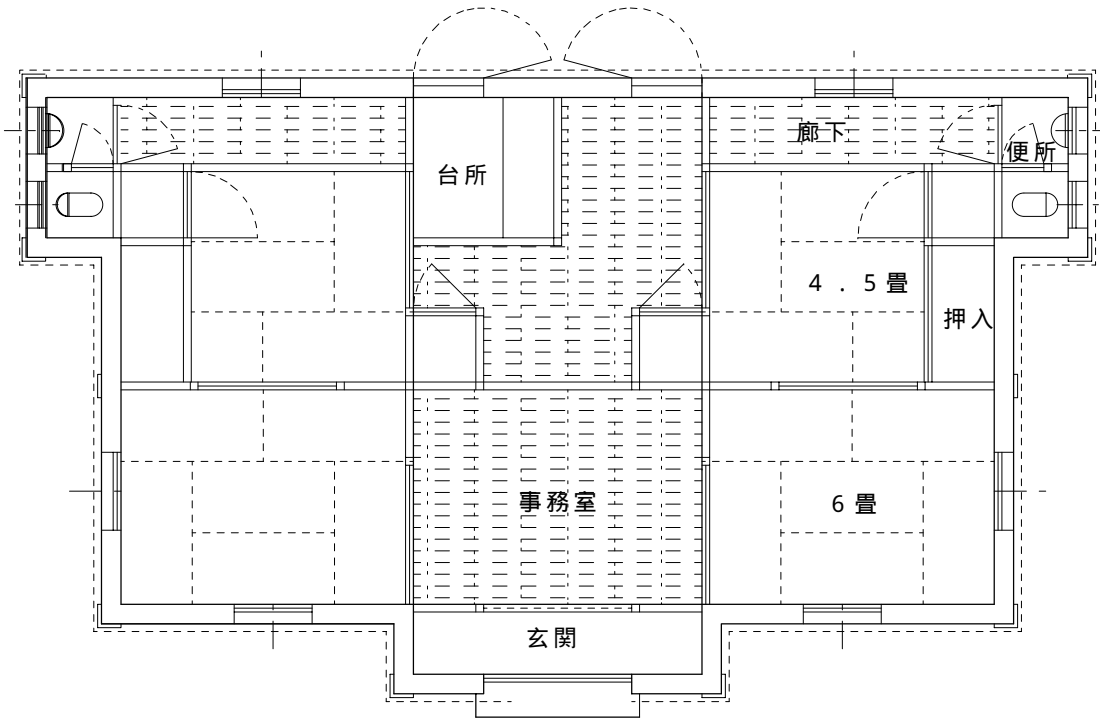


灯ろうひさし



組み立て方





明治期に建造された灯台 M 3 3 石造

ペーパークラフト NO.121-2

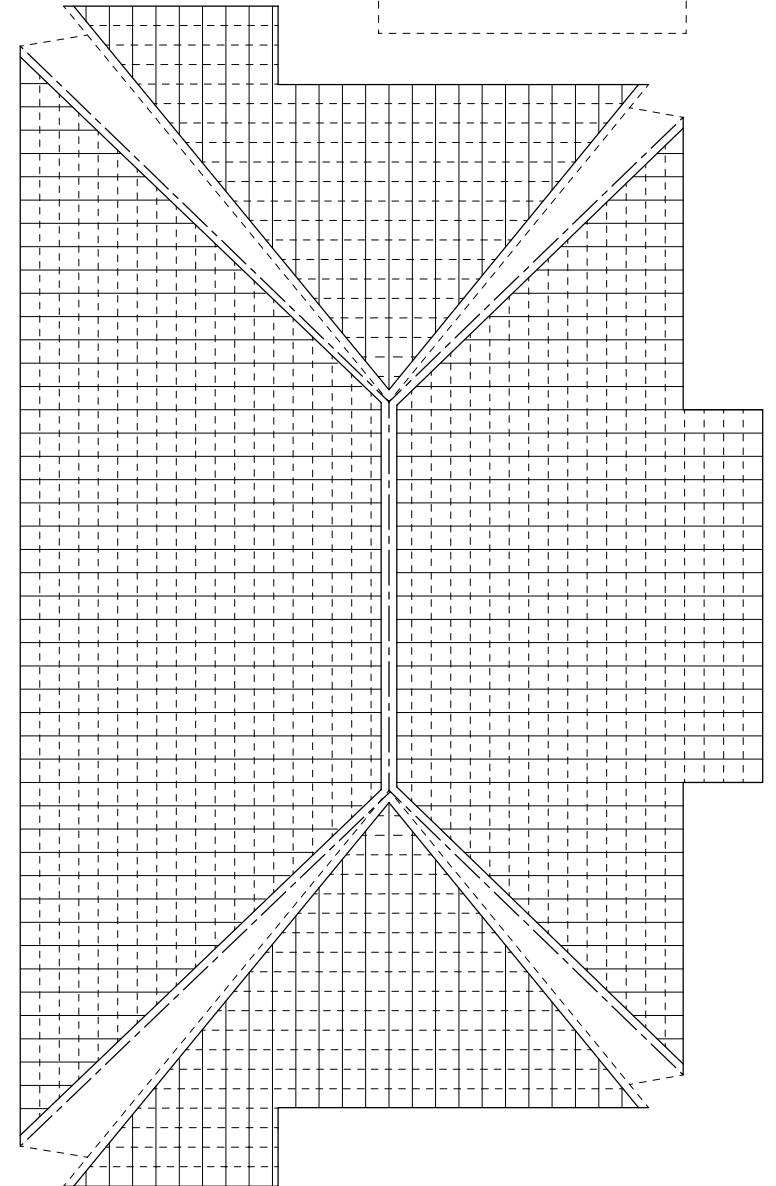
中渡島潮流信号所 宿舍 S,1/100

愛媛県越智郡吉海町(中渡島)

設置年月：明治33年

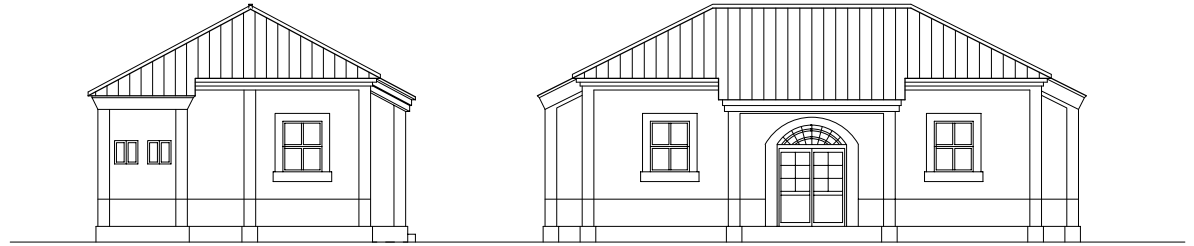
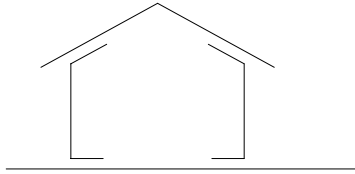
屋根

- 切取り線
- - - 山折り線
- 谷折り線

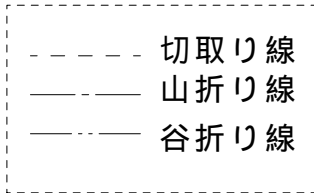


## 組立て方

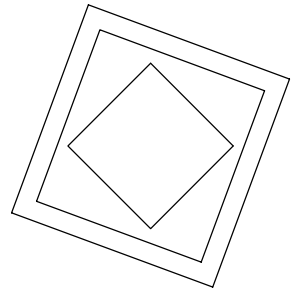
1. 折り線部は前もってしごいておく
2. 切り取り後各パーツの形を整える（丸みを付ける）
3. 筒状の部品は組み立て前に筒状に張付ける
4. 建物壁を組立てて台紙に張付ける
5. 屋根を壁上部に張付ける
6. 完成



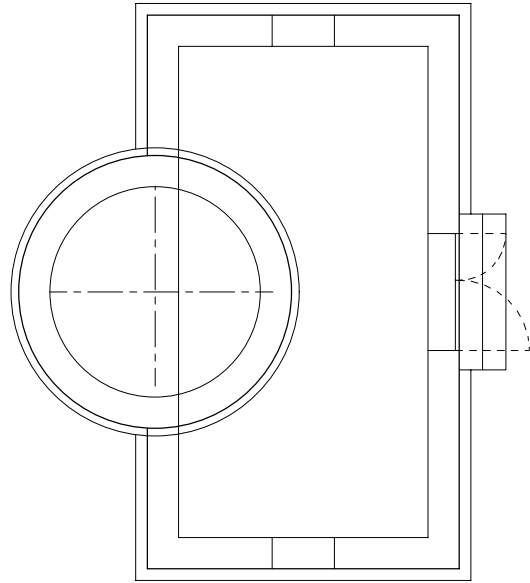
## 建物壁



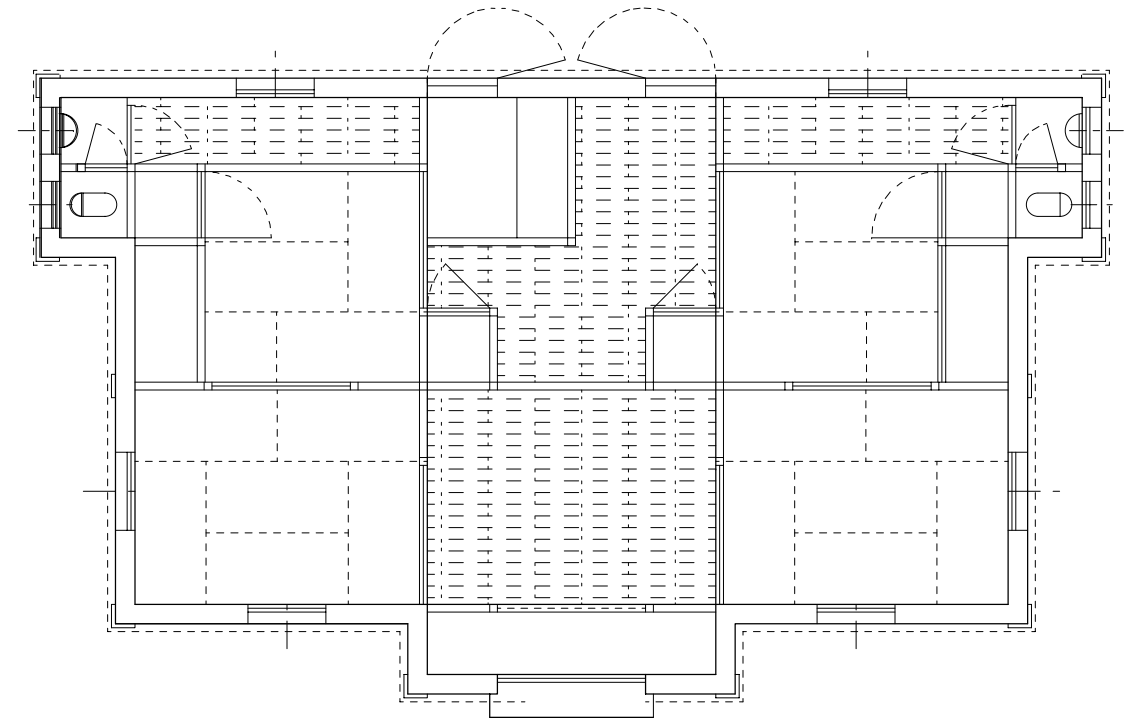
中渡島潮流信号所 宿舎 S, 1/100



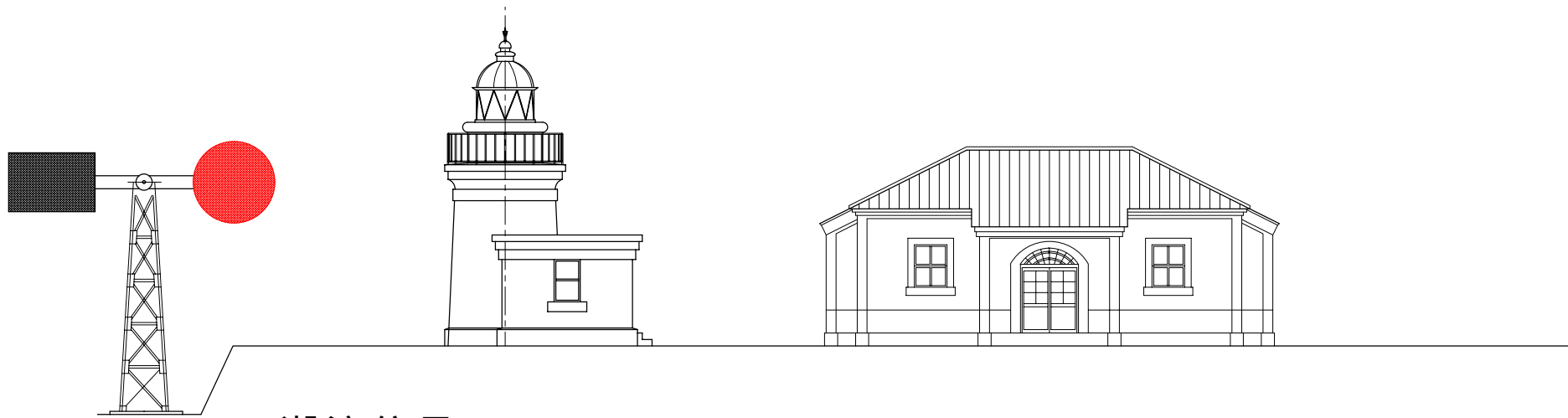
信号塔



灯台



宿舎



潮流信号

昼間				
	南流	南流終期	北流	北流終期
夜間	閃緑光 毎3秒に1閃光	群閃緑光 毎8秒に3閃光	閃赤光 毎3秒に1閃光	群閃赤光 毎8秒に3閃光